



An tÚdarás Rialála Limistéir Mhuirí
Maritime Area Regulatory Authority

Ceadúnas a fháil chun Úsáidí Sonraithe Muirí a Dhéanamh sa Limistéar Muirí faoin Acht um Pleanáil Limistéir Mhuirí 2021

Treoirnóta Teicniúil an Iarratasóra

Tabhair faoi deara - Tá Treoir Phróisis, maidir le hiarratas ar
cheadúnas a dhéanamh, ar fáil [anseo](#).

An tÚdarás Rialála Limistéir Mhuirí (MARA)
2^ú hUrlár, Teach Menapia,
Páirc Ghnó Dhraighní,
Draighneach,
Loch Garman,
Y35RF29

licence@mara.gov.ie

maritimeregulator.ie

Leasuithe Rianaithe ar Threoirnóta Teicniúil

Leagan Uimh.	Dáta	Leasú	Cúis
1	22/09/2023	N/B	
2	17/01/2024	Comhaid mapa agus GIS	Nuashonrú
3	25/01/2024	Comhaid GIS	Nuashonrú
4	21/02/2024	Comhthioncair/éifeachtaí carnacha	Nuashonrú
5	29/02/2024	Comhthioncair/éifeachtaí carnacha	Nuashonrú
6	26/03/2024	Raon an tSealgairacht Speicis	Nuashonrú

Clár Ábhair

MAIDIR LEIS NA NÓTAÍ TREORACH SEO	4
GIORRÚCHÁIN	5
Mapáil	6
Limistéar Muirí	6
Mapa Ceadúnais.....	6
Córas Teilgean agus Comhordanáidí Geografacha le haghaidh Mapála	7
Mapáil Chúlrach	7
Líníochtaí ina nDéantar Cur Síos ar Úsáid Mhuirí	8
Clár na nOibreacha	8
An Treoir maidir le Gnáthóga	9
Comhthioncair/éifeachtaí carnacha.....	9
Raon an tSealgaireacht Speicis.....	10
Ráiteas Tionchair Natura.....	10
Measúnú Riosca ar Speicis Iarscríbhinn IV	10
An Treoir maidir le Measúnacht Tionchair Timpeallachta	12
Measúnú ar an Tionchar ar an Tuarascáil ar Úsáid Mhuirí	12

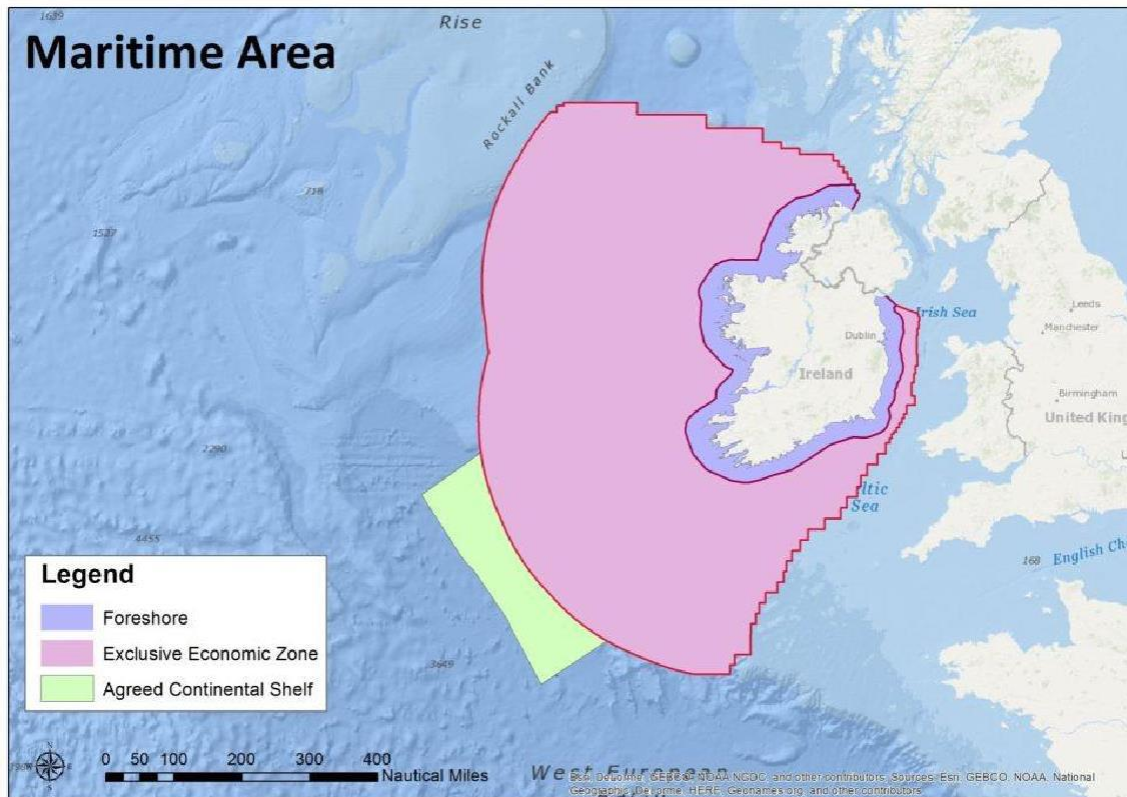
MAIDIR LEIS NA NÓTAÍ TREORACH SEO

Eisítear an treoir seo chun tacú le hiarratasóir iarratas bailí ar Cheadúnas a ullmhú le haghaidh Úsáid Mhuirí. Tá sé tábhachtach a thabhairt faoi deara gurb é ábhar an iarratais agus na ndoiciméad tacaíochta ná go gcinneann an t-iarratasóir i gcomhar lena c(h)omhairleoirí saineolaithe féin atá cáilithe go cuí agus, nuair is gá, tar éis dul i gcomhairle leis an roinn agus gníomhaireachtaí rialtais freagracha ábhartha.

GIORRÚCHÁIN

MC	Measúnacht Chúí
MTÚM	Measúnú ar an Tionchar ar Úsáid Mhuirí
PST	An Príomh-Shuirbhéir Teorann
MTT	Ráiteas Tionchair Timpeallachta
LBL	Líne Bairr Láin
ITM	Irish Transvers Mercator
TLM	Toiliú Limistéir Mhuirí
MAPA	An tAcht um Pleanáil Limistéir Mhuirí 2021
ÚRLM	An tÚdarás Rialála Limistéir Mhuirí
ATRÁO	An tAire Tithíochta, Rialtais Áitiúil agus Oidhreachta
MSP	Pleanáil Spásúlachta Muirí
RTN	Ráiteas Tionchair Natura
FIAC	Fuinneamh In-athnuaite Amach ón gCladach
MSTT	Measúnacht Straitéiseach Tionchair Timpeallachta
FTSMC	Faisnéis Tacaíochta le haghaidh Scagadh le haghaidh Measúnú Cuí

Mapáil



Limistéar Muirí

Sainmhínítear teorainn an Limistéir Mhuirí ag a mhéid talún ag Líne Bairr Láin na ngnáth-thaoidí nó na meán-thaoidí arb é an LBL é mar a shainmhíníonn PST é. Is iondúil gurb é seo an LBL mar a thaispeántar ar mhapáil Stairiúil OSI 1888-1913 25 Orlach, nó ó am go chéile mar a thaispeántar ar mhapáil 6 Orlach le nuashonruithe nua-aimseartha arna sainiú ag PST trí Orduithe Teorann Muirí. Tá léiriú digitithe den LBL mar atá sainmhínithe ag PST ar fáil [anseo](#), ach tá sé seo i gcónaí faoi réir deimhniú ón mbunfhoinse.

Limistéar Ceadúnais Beartaithe

Ba cheart an Limistéar Ceadúnais a thaispeáint go soiléir ar mhapa dar teideal "Mapa Limistéar Ceadúnais Beartaithe" agus é uimhrithe go seicheamhach má tá níos mó ná mapa amháin ag teastáil. Ba cheart an limistéar ceadúnais a leagan amach dearg agus ba cheart "Limistéar A, XXha" a chur air, XX mar an limistéar i heicteáir (m² or km² más cuí). Má thaispeántar níos mó ná limistéar amháin, ba cheart iad a lipéadú ar an gcaoi chéanna agus in ord aibítire. Chun críocha geothagraí, ba cheart comhordanáidí lipéadaithe a thaispeáint **i ngach ceann de cheithre choirnéal** an mhapa. B'fhéarr go mbeadh an mapa ag méid A3 ar scála cuí agus oiriúnach chun cur síos cruinn a dhéanamh ar an limistéar. Nuair is féidir, ba cheart baile fearainn nó logainm amháin ar a laghad a bheith ar an mapa ionas gur féidir le duine atá ag féachaint ar an mapa an suíomh a chinneadh go réasúnta. Ba chóir go n-ullmhódh duine cuícháilithe an mapa agus ba cheart go mbeadh sonraí caighdeánacha aige/aici amhail ainm agus cáilíocht an duine a d'ullmhaigh é, uimhir líníochta, athbhreithniú, dáta, teilgean agus tagairt chomhaid MARA má tá sí ar fáil.

Réamh-mheastacháin le haghaidh Mapála

Maidir le hiarratais go hiomlán laistigh den chladach (suas le 3NM ón LBL) tá sé de rogha ag iarratasóirí an mapa/na mapaí a chur isteach in Irish Transvers Mercator (ITM) nó ETRS1989 UTM Zone 28N, 29N nó 30N de réir mar is cuí. Maidir le gach iarratas sa Limistéar Muirí Seachtrach (níos faide ná 3NM), beidh an mapa/na mapaí i gCrios UTM 28N, 29N nó 30N de réir mar ETRS1989 is ábhartha. I gcás ITM, beidh na comhordanáidí Ag Dul Soir agus Ó Thuaidh i Méadair (slánuimhreacha) agus i gcás ETRS 1989 beidh Crosbhealaí Comhordanáidí na hEangaí sa chóras comhordanáidí ábhartha Ag Dul Soir agus Ó Thuaidh i Méadair (slánuimhreacha).

Mapáil Chúlrach

I gcás iarratas go hiomlán laistigh den chladach, is féidir le hiarratasóirí mapa SOÉ a úsáid i gcás ina ndeimhníonn an t-iarratasóir go bhfuil an LBL a thaispeántar mar an gcéanna leis an LBL mar a shainmhíníonn é de réir an PST nó i gcás nach bhfuil an LBL comhtheagmhálach, cóngarach nó ábhartha do limistéar an Cheadúnais. I gcás gach iarratais sa Limistéar Muirí Lasmuigh, ba cheart an chairt loingseoireachta chúil a úsáid mar mhapáil chúlrach.

Má úsáidtear cairt loingseoireachta nó a leithéid mar mhapáil chúlra, ní mór an nóta seo a leanas a thaispeáint go feiceálach ar mhapa an cheadúnais mar gheall ar an easpa sainmhínte soiléire ar an teorainn atá comhtheagmhálach leis an LBL nó atá ag críochantacht leis mar gheall ar scála an mhapa “I gcás ina bhfuil limistéar an cheadúnais comhtheagmhálach leis an talamh nó críochantacht leis an talamh is é an Líne Bairr Láin mar atá sainmhínte ag an bPríomh-Shuirbhéir Teorann teorainn limistéar an cheadúnais.”

Níor cheart comhordanáidí reanna limistéar an cheadúnais a thaispeáint ar mhapa an Cheadúnais. Níor cheart na struchtúir, an ghníomhaíocht nó an fhorbairt atá beartaithe a thaispeáint ar mhapa an Cheadúnais.

Comhaid sonraí GIS le hiarratais ar Cheadúnais Úsáide Muirí.

Cuir isteach polagán Limistéar Ceadúnais Úsáide Muirí i bhformáid Cruthchomhaid. Maidir le hiarratais go hiomlán laistigh den chladach (suas le 3NM ón LBL) is féidir leis an gcóras tagartha comhordanáidí Irish Transverse Mercator (ITM) (EPSG: 2157) nó ETRS 1989 (EPSG: 4258). Maidir le hiarratais sa Limistéar Muirí Lasmuigh, is é ETRS 1989 (EPSG: 4258) nó ETRS1989 UTM Crios 28N (EPSG: 25828), 29N (EPSG: 25829) nó 30N (EPSG: 25830) de réir mar is ábhartha, a bheidh sa chóras tagartha comhordaithe. Is éard a bheidh in ainm comhaid an Chruthchomhaid ná Uimhir Thagartha an Chomhaid arna sannadh ag MARA i.e. LIC#####. Beidh tréith ag an bpolagán leis an Uimhir Thagartha Comhad (Réimse Tréith: File_R_N) agus ba chóir go mbeadh Réimse Tréithe ag gach polagán: “Site_ID” agus déanfar tagairt dó in ord aibíte A, B, C etc. Tá Polagáin Aonair a cheangal ar an réimse “Site_ID” chomh maith le ID Suíomh “A”. Tá Ceadúnais Úsáide Muirí ann do limistéir amháin i.e. Ní mór limistéir cheadúnais le haghaidh gnéithe líneacha nó pointe a mhaolú chun polagán a chruthú chun lorg na nÚsáidí Muirí a mheaitseáil. Maidir le hiarratais ar Cheadúnas Úsáide Muirí le limistéir éagsúla, ba cheart cruthchomhad amháin le polagán do gach limistéar a chur isteach.

Liosta Seiceála Veicteora

- Ainm Comhaid: MUL##### mar atá sannta ag MARA.
- Formáid Comhaid: Cruthchomhad cuir isteach .shp, .shx, .dbf agus
- Cineál Gné: polagáin
- Córas Comhordanáidí: ITM nó ETRS 1989 Teilgean Chrios UTM ábhartha ETRS1989 do theilgean Creasa UTM atá gar don chladach agus ETRS 1989/ Ábhartha ETRS1989 Teilgean Chrios UTM don Limistéar Muirí Seachtrach
- Réimse Tréith: “File_R_N” m.sh.MUL##### mar a shanntar ag MARA.
- Réimse Tréith: “Site_Ref” m.sh A, B, C srl.

Formáid do Chur Isteach

Ba cheart cruthchomhad an Cheadúnais Úsáide Mhuirí agus comhaid ghaolmhara a chur isteach in ainm comhaid zip amháin GIS_File_MUL##### zip arís MUL##### arb í Uimhir Thagartha an Chomhaid í mar a shannann MARA.

Líníochtaí ina nDéantar Cur Síos ar Úsáid Mhuirí

Ba cheart líníochtaí den úsáid lena n-áirítear Leagan Amach an Láithreáin, Pleananna, Ingearchlónna agus Rannáin de réir mar is gá chun an úsáid agus an suíomh a bhaineann leis an limistéar ceadúnais agus laistigh de a shainiú agus cur síos iomlán a dhéanamh air a chur isteach leis an iarratas. B'fhearr iad seo ar A3 go scálaí cuí. Ba cheart go léireodh ingearchlónna agus rannáin prionsabal agus leibhéil shuntasacha do O.D. Malin agus MHWS, MHW, MLW, MLWS agus Tagra Cairte más ábhartha.

Clár na nOibreacha (is féidir é a chur san áireamh i dTuarascáil MTÚM – féach thíos)

Ba cheart clár oibreacha don úsáid ina sonraítear ar a laghad dátaí tosaigh, dátaí deiridh agus fad gach ceann de na gnéithe suntasacha den úsáid a chur san áireamh.

An Treoir maidir le Gnáthóga

Ainmníonn an MAPA MARA mar an t-údarás inniúil chun críocha Chuid 5 de Rialacháin na gComhphobal Eorpach (Éin agus Gnáthóga Nádúrtha) 2011 agus MC. Faoin Treoir maidir le Gnáthóga, tá sé de fhreagracht ar an Údarás Inniúil an Scagadh le haghaidh Measúnú Cuí (MC) a chur i gcrích. Chun tacú leis sin, éilíonn MARA ar an iarratasóir **Tuarascáil FTSMC** a chur isteach ina n-áirítear an fhaisnéis tacaíochta go léir is gá chun go mbainfidh MARA Scagadh amach le haghaidh Cinneadh MC. Ceanglaítear ar Thuarascáil SISAA formáid agus ábhar na Tuarascála foirmiúla um Scagadh don Mheasúnú Cuí a leanúint, lena gcuimsítear gach rud a fad le conclúid nó cinneadh an iarratasóra maidir le scagadh agus an chonclúid sin san áireamh. Mar sin féin, ní mór teideal ar leith a bheith air mar “Faisnéis Tacaíochta le haghaidh Scagadh don Tuarascáil Mheasúnaithe Chúí.”

Ba cheart Tuarascáil SISAA a chomhlánú chun ceanglais na Treorach maidir le Gnáthóga, treoidhoiciméid AE agus Náisiúnta, reachtaíocht trasuite agus cásdlí ábhartha intíre agus Eorpach a chomhlíonadh.

Comhthioncair/éifeachtaí carnacha

Maidir le comhthioncair/éifeachtaí carnacha:

Tá feidhm ag an bhforáil éifeachta carnacha maidir leis na cineálacha plean/tionscadail seo a leanas:

- Tionscadail atá curtha i gcrích,
- Tionscadail atá ceadaithe ach nach bhfuil curtha i gcrích,
- Tionscadail bheartaithe, (tionscadail a ndearnadh iarratas ina leith agus atá á mbreithniú ach nár fhorghéar an t-údarás toilithe ábhartha nó tionscadail is eol do MARA),
- Pleananna atá curtha i gcrích,
- Pleananna atá ceadaithe ach nach bhfuil curtha i gcrích,
- Pleananna atá beartaithe,
- Tograí i bpleananna glactha,
- Tograí i ndrúchtphleananna críochnaitheacha arna bhfoilsíú go foirmiúil nó arna gcur isteach lena gcomhairliúchán nó lena nglacadh

De réir na treorach Eorpaí, moltar nach gá pleananna agus tionscadail nach bhfuil beartaithe go fóill a chur san áireamh go ginearálta sa mheasúnú ar éifeachtaí in-chomhcheangail, fiú más cuid de mháistirphlean uileghabhálach iad. Is eisceacht í i gcás ina meastar an tionscadal a bheith idirspleách ó thaobh feidhme de ar an bhforbairt os comhair an údaráis inniúil. Sampla de seo is ea imscrúdú láithreáin d'fheirm ghaoithe amach ón gcósta a bhfuil TLM faighte aici. Níl breithniú na n-éifeachtaí in-chomhcheangail teoranta do chineálacha tionscadail/plean comhchosúla lena gcumhdaítear an earnáil ghníomhaíochta chéanna (e.g. sraith feirmeacha gaoithe amach ón gcósta). Ba cheart gach cineál plean nó tionscadail a bhféadfadh tionchar suntasach a bheith acu, in éineacht leis an tionscadal atá á bhreithniú, a chur san áireamh.

Cé go n-eisiatar pleananna agus tionscadail atá curtha i gcrích cheana féin ó cheanglais mheasúnaithe Airteagal 6(3), tá sé tábhachtach fós iad a chur san áireamh agus measúnú á dhéanamh ar éifeachtaí an phlean nó an tionscadail reatha chun a chinneadh an bhfuil aon éifeachtaí carnacha féideartha ann a eascraíonn as an tionscadal reatha in éineacht le pleananna agus tionscadail eile atá curtha i gcrích.

Agus úsáid á baint as breithiúnas gairmiúil agus eolaíoch, is iad seo a leanas na príomhchéimeanna chun éifeachtaí carnacha a mheasúnú:

1. Raon feidhme Spásúil Éifeachta Carnacha (CESS) a shainmhíniú
2. Raon feidhme Ama Éifeachta Carnacha (CETS) a Shainmhíniú
3. Sainaithint tionchair
4. Sainaithint conaire
5. Tuar
6. Sainaithint Pleananna nó Tionscadal a d'fhéadfadh gníomhú i dteannta a chéile
7. Conclúid maidir le Céim Scagtha an Mheasúnaithe ar Éifeachtaí Carnacha
8. Tionchair charnacha a bhainistiú - le déanamh mar chuid de phróiseas MC Chéim 2

Raon an tSealgaireacht Speicis

1. Tugadh raonta sealgaireacht le haghaidh Rónta Cuain agus Rónta Glas cothrom le dáta tar éis taighde 2022 (Carter et al, 2022)* agus tá láithreáin Natura 2000 Rónta Cuain laistigh de 273km agus Láithreáin Rónta Glasa laistigh de 448km de Limistéar Ceadúnais Úsáide Muirí ag baint úsáide as cur chuige an Foinse-Conair-Gabhdóir.
2. Ba chóir gach láithreán Muc Mhara agus Deilf Bholgshrónach a chur san áireamh de réir an nuashonraithe [2023 JNCC Cetacean Management Unit Boundaries](#)

* Carter MID, Boehme L, Cronin MA, Duck CD, Grecian WJ, Hastie GD, Jessopp M, Matthiopoulos J, McConnell BJ, Miller DL, Morris CD, Moss SEW, Thompson D, Thompson PM and Russell DJF (2022) Sympatric Seals, Satellite Tracking and Protected Areas: Habitat-Based Distribution Estimates for Conservation and Management. *Front. Mar. Sci.* 9:875869. doi: 10.3389/fmars.2022.875869

Ráiteas Tionchair Natura

Ba cheart RTN a thíolacadh i gcás ina gcinneann an tÚdarás Inniúil (MARA) go bhfuil gá le Céim 2 MC. Beidh ar an Iarratasóir RTN a ullmhú de bhun Scagadh Mara do Thuarascáil MC agus Scagadh le haghaidh Cinneadh MC. Má tá cinneadh déanta ag an Iarratasóir cheana féin chun a s(h)ástachta go mbeidh gá le Céim 2 MC i ngach dóchúlacht, agus má tá RTN ullmhaithe aige/aici agus é/í ag súil go n-iarrfar air é sin a dhéanamh, féadfaidh sé/sí é a chur isteach ag céim tosaigh an iarratais. Mar sin féin, ba cheart don Iarratasóir a bheith ar an eolas go gcuirfear cinneadh MARA in iúl dó/di ina dhiaidh sin maidir le Scagadh le haghaidh MC agus d'fhéadfadh sé go mbeadh air/uirthi athbheithniú/leasú a dhéanamh ar a RTN de bhun Scagadh Mara le haghaidh Cinneadh MC.

Measúnú Riosca ar Speicis Iarscríbhinn IV

Faoi Airteagal 12 den Treoir maidir le Gnáthóga, cosnaítear speicis Iarscríbhinn IV cibé áit a dtarlaíonn siad. Má tharlaíonn siad laistigh de Chrios Tionchair an phlean nó an tionscadail, ní mór measúnú riosca ar éifeachtaí an tionscadail ar speicis Iarscríbhinn IV a chur i gcrích. Sa chás go spreagtar torann de dhéantús an duine chuig an muirthimpeallacht, tá gá le measúnú riosca do gach céiticeach. Is féidir treoirlínte oifigiúla agus cóid chleachtais a fháil [anseo](#).

Níl an Measúnú Riosca seo mar chuid de phróiseas Measúnaithe Cuí Airteagal 6.3. Mar sin féin, i gcás inar speicis Iarscríbhinn II iad Muc Mhara agus deilf bholgshrónach in SACanna atá laistigh de Chrios

Tionchair an phlean nó an tionscadail, ní mór iad a mheasúnú faoi Airteagal 6.3 agus laistigh den Mheasúnú Riosca do Speicis Iarscríbhinn IV.

Tugann Rialacháin an CE (Éin agus Gnáthóga Nádurtha) 2011-2021 cosaint dhian do gach speiceas Éireannach atá liostaithe ar Iarscríbhinn IV de Threoir an AE maidir le Gnáthóga. Déanann sé é sin trí thoirmeasc a chur ar ghníomhaíochtaí áirithe a d'fhéadfadh tionchar a imirt ar stádas caomhnaithe na speiceas sin. Ní fhéadfar na gníomhaíochtaí sin a cheadú ach amháin trí cheadúnas maolaithe. Ba chóir a thabhairt faoi deara nach féidir leis an Aire Tithíochta, Rialtais Áitiúil agus Oidhreachtá ceadúnais mhaolaithe den sórt sin a eisiúint ach amháin i gcúinsí an-teoranta. Ba cheart d'aon duine atá ag smaoineamh ar iarratas a dhéanamh ar cheadúnas maolaithe, de bhun a Measúnaithe Riosca do Speicis Iarscríbhinn IV, faoi na rialacháin seo an doiciméad dar teideal "Treoir maidir le Cosaint Dhocht Speiceas Áirithe Ainmhithe agus Plandaí" a léamh ar dtús ina sonraítear na bearta diana cosanta a bhaineann le speicis áirithe ainmhithe agus plandaí in Éirinn faoi Threoir an AE maidir le Gnáthóga.

An Treoir maidir le Measúnacht Tionchair Timpeallachta

Ní féidir leis an MARA ceadúnas a eisiúint d'úsáid mhuirí a bhfuil MTT ag teastáil ina leith. Má theastaíonn MTT, ní mór d'iarratasóir iarratas a dhéanamh ar TLM. Tá treoirlínte maidir leis na critéir iarratais agus foirmeacha do TLM ar fáil [anseo](#).

Measúnú ar an Tionchar ar an Tuarascáil ar Úsáid Mhuirí

Chun a chinntiú gur féidir le MARA measúnú iomlán a dhéanamh ar na tionchair fhéideartha uile a d'fhéadfadh a bheith ag an úsáid mhuirí atá beartaithe, ní mór do gach iarratasóir Tuarascáil MTÚM a chur isteach chun tacú lena n-iarratas. Ní mór anailís a bheith sa tuarascáil MTÚM ar na héifeachtaí dóchúla (dearfach agus diúltach), a bhaineann le húsáid bheartaithe.

Ní mór na nithe seo a leanas a bheith san áireamh i gcaibidíl Thuarascáil MTÚM, ach ní gá go mbeadh siad teoranta dóibh:-

- Réamhrá
- Cur Síos ar an Tionscadal (lena n-áirítear Tógáil, Oibriú, Cothabháil agus Díchoimisiúnú)
- Riachtanais agus Roghanna Eile
- Pleanáil agus Forbairt (lena n-áirítear Ráiteas comhsheasmhachta leis an gCreat Náisiúnta um Pleanáil Mhuirí)
- Talamh agus Ithreacha
- Uisce
- An Bhithéagsúlacht
- Iascach agus Dobharshaothrú
- Cáilíocht an Aeir
- Torann agus Creathadh
- Tírdhreach/Muirdhreach
- Trácht agus Iompar (lena n-áirítear loingseoireacht)
- Oidhrecht Chultúrtha (seandálaíocht faoi uisce san áireamh)
- Daonra agus Sláinte an Duine
- Mórthionóiscí agus Tubaistí
- Aeráid
- Dramhaíl
- Sócmhainní Ábhair
- Idirghníomhaíochtaí
- Achoimre ar mhaoluithe
- Conclúidí Réasúnaithe maidir leis an méid seo a leanas:
 - Treoir RTT (ní d'aicme)
 - Treoir WFD
 - Treoir MSFD

Ba cheart a thabhairt faoi deara gur cheart go léireodh scála agus castacht MTÚM scála agus castacht an tionscadail. I gcás nach mbaineann ceann de na caibidílí thuas leis an úsáid mhuirí atá beartaithe, ba cheart don iarratasóir an chaibidil seo a chur san áireamh fós i bhformáid na tuarascála le mír ghearr ina luafar cén fáth nach meastar go bhfuil an chaibidil ábhartha sa chás seo.